

Emòvere asbl présent

BRIGHT

*Spectacle et installation participative pour
tout adulte accompagné d'un bébé*

Concept Alice Maffi
Objets et éléments scénographiques A.Maffi et Audrey Valensi
Son Emmanuel Gonano
Avec Alice Maffi et Federica Antonelli

Création en coproduction avec la Cie des Trois Points 2015

Un grand sol doré captive notre attention, attire notre regard, donne envie de s'y plonger, invite à un état contemplatif.

Nous pouvons y voir un champ de tournesol, la lumière aveuglante de l'été, un grand lac enveloppé dans le soleil...

L'intensité de cette ambiance s'impose à nous, mais un état hypnotique prime. Notre regard fatigue un peu, happé par ce sol qui brille, qui renvoie des reflets sur les murs, qui dédouble les formes, qui apporte de la tendresse à la peau, qui fait trembler et déformer les images.

PH: A.Maffi
A.Lardilleaux



Alice Maffi travaille depuis quelques années sur l'interaction entre le monde de l'enfant et le monde de l'adulte. Ce projet naît à partir d'un sujet (la nuit, le jour et ce qui se passe entre les deux) mais aussi d'une réflexion plus vaste qui touche au développement des sens de l'enfant, à sa perception des matières et à son besoin de focalisation.

Cette création fait parti d'un projet d'installation triptyque (qui s'appellera « Bright, Beetwen, Dark ») qui a comme point de départ la volonté d'offrir un espace commun aux adultes et aux bébés, réunis au sol dans un temps de contemplation épanouissant, où les rythmes ralentissent et où le langage se fait universel.

Aujourd'hui Bright peut être présenté sous deux formes : spectacle participatif, installation participative. Les deux formes ont un visage à chaque fois unique, en fonction de l'interaction avec les participants et de l'espace investi.

Ce projet a été soutenu par *Anis Gras – le lieu de l'autre*, Arcueil (Fr), la Crèche Thuliez de Paris 19e, la librairie *Attrape Nuages* de Paris 11e, la *Minoterie* de Dijon (Fr), la *Maison des cultures et de la Cohésion Sociale* (Molenbeek, BxlS).

En 2016 a été présenté aux *Baby Days* du WIELS (Centre d'art contemporaine de Bruxelles), entre le 2016 et 2017 a tourné dans des crèches et des lieux pour l'enfance de la Région Bruxelloise.



PH A. Lardilleux, Agahte Lorne, M. Versaen

Version spectacle participatif

LE DISPOSITIF ET SA VIE :

Le dispositif de Bright - spectacle prévoit un sol doré et des objets de formes plastiques différentes cachés au départ derrière des petites structures en carton. Cet ensemble ne se présente pas tout de suite aux yeux des participants car des paravents en carton permettent de créer un jeu d'entrevue et un sas introductif qui facilite l'arrivée progressive au sol doré.

Dans Bright des sous-ambiances se font et défont grâce au jeu d'interaction entre diverses éléments (visuels, sonores et plastiques) et les artistes qui, en tant que "présences en mouvement", élaborent au fur et à mesure des nouvelles atmosphères.

En effet, l' étendue dorée est progressivement investie par les artistes-performers, ainsi que par des éléments sonores, plastiques, textiles, en forme ou en matière différente. Le contraste de qualité provoque à chaque fois des changements subtiles d'esprit dans l'espace. L'interaction avec les bébés est souvent aussi progressive ce qui permet un crescendo à l'expérience.

Dans la performance on peut être identifier quatre temps principaux

le sol – un temps de contemplation visuelle de cet espace vide où seule une lumière chaude, manipulée sur place, crée des dessins et des reflex sur les murs et les corps, et insuffle un instant de vie aux objets-constructions présentes sur les bords.

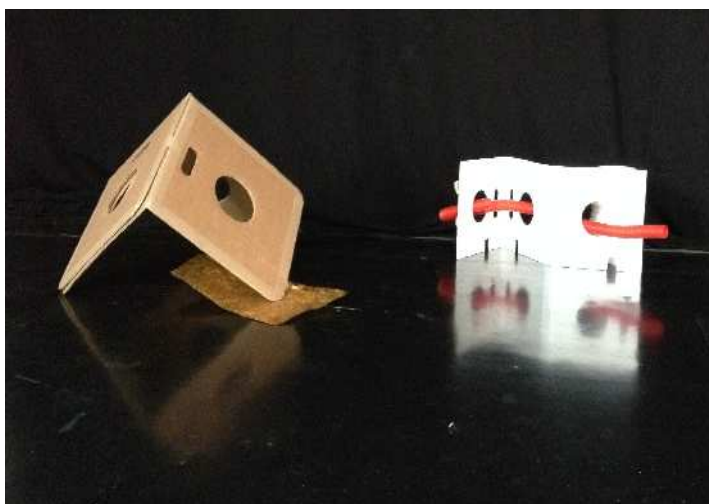
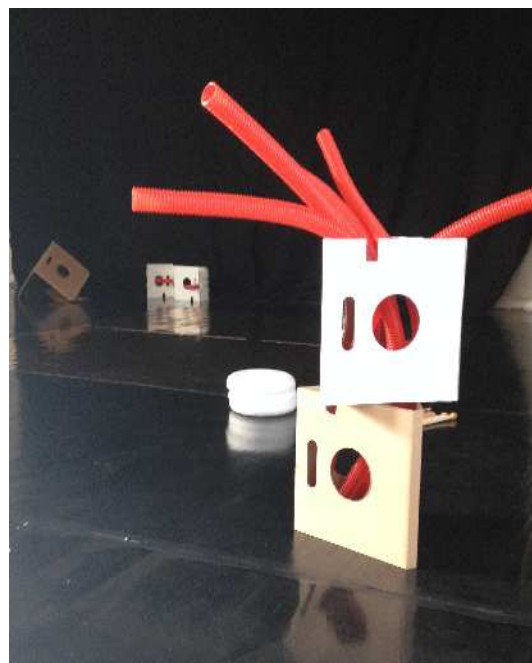
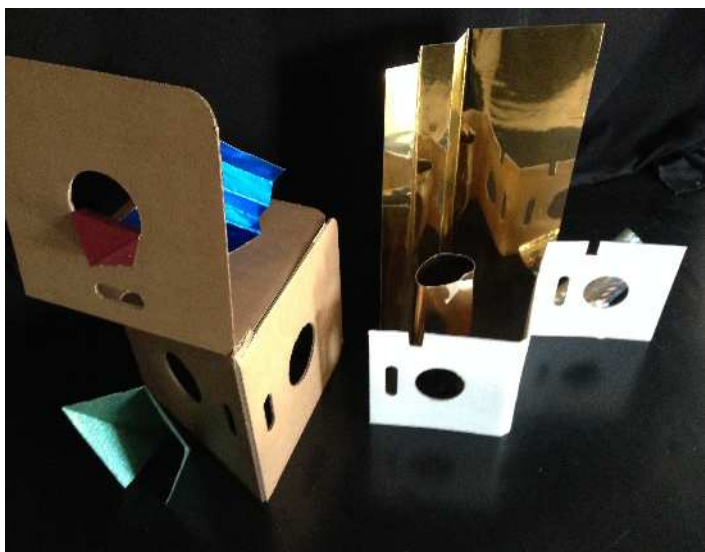
le corps – un temps pour la connaissance tactile et corporelle qui amène à une plongée progressive dans cette matière dorée par des déplacements au ras de sol d'un ou deux performers.

les matières – un son, un objet, une famille d'objets entrent au fur et à mesure en contact avec le sol doré, pour un petit moment de vie dans cet espace : un vibraphone tout seul, une tribu d'anneaux en polystyrène, des architectures en papier réfléchissant, une pochette en papier doré et son froissement, des tissus brillants silencieux, des longs tubes transmetteurs de bruits ou de chuchotements.. Tous ces habitants apportent des nouveaux regards et stimulent des nouveaux désires.

L'espace et l'interaction – les bébés et leurs accompagnateurs participent à la transformation de l'ambiance : les tubes deviennent des téléphones sans fils qui font voyager le son d'un coin à l'autre de l'espace, un grand tissus en tulle regroupe tout le monde, invite à se poser en dessous et à se quitter en douceur.



LES CACHETTES DES OBJETS-MATIERES :



PHOTOS A.Maffi

Dans la version spectacle, l'aire dorée n'est pas tout de suite investie par les visiteurs-participants, qui sont invités à s'asseoir au bords. Un espace autour du sol doré existe aussi: Audrey Valensi, en concertation avec Alice Maffi, a créé des structures légères que, disposées aux quatre coins du sol doré, ont la fonction de cacher, tout en montrant au même temps, les différents objets-matières protagonistes de la performance.

Ces structures, deviennent des sculptures vivantes, car elles changent d'aspect au fur et à mesure que les objets sont déplacés par les performers. Des formes, des architectures, des *machines imaginaires* qui peuvent faire écho aux livres-objets (de Bruno Munari), tout en restant discrètes et fonctionnelles à l'imaginaire de Bright.

PLUSIEURS LANGAGES POUR « SENTIR » :

Voir et sentir

L'aspect visuel est très présent dans Bright, mais ce langage est associé au mouvement et considéré en tant que dimension productrice d'émotions et de sensations. Le temps lent et l'importance donné à chaque petit changement permet d'agrandir cette dimension.



Entendre et sentir

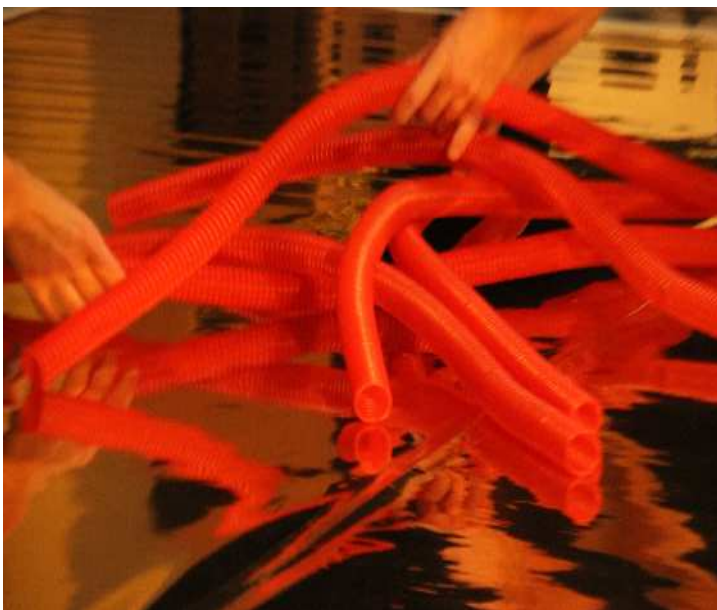
En plus de la nappe sonore diffusée qui nous enveloppe tout au long de l'expérience, les sons de petits instruments ainsi que des matières mêmes, nous accompagnent dans chaque ambiance. Le jeu d'interaction entre les artistes et les objets-matières introduisent les actions et font évoluer l'expérience.



Toucher, sentir, interagir

Ce dispositif a été conçu en prenant en compte l'interaction avec les bébés tout au long de l'action. Les artistes ont un « score » à l'intérieur duquel ils improvisent à l'écoute des réactions des participants. Les objets manipulés entrent progressivement en contact physique avec les participants.





Octobre 2015 - Mai 2016 photos A. Lardilleaux, M. Versaen

Nous conseillons aussi : <https://www.youtube.com/watch?v=d4KxKvfNIdM&t=108s>, petit clip réalisé lors de la première résidence de création, avec Magali Albespy, collaboratrice et artiste invitée à La Cie des Trois Points. Des images des débuts du projet qui donnent déjà une idée des atmosphères de Bright – version spectacle.

Version *installation participative*

Dans cette version ce sont les bébés qui mènent le jeu. L'exploration des petits est libre, alimentée et encadrée par l'interaction avec les adultes présents.

C'est un espace créé de par des éléments scénographiques de Bright-spectacle (à chaque fois re-adaptés au lieu d'accueil) et habité par des objets-matières qui varient tous les 10 minutes environ (selon durée globale de l'action). Les artistes se limitent ici à intégrer discrètement ces objets-matières dans l'espace et à participer au jeu avec les bébés est les adultes présents. A chaque changement de matière, un nouvel univers s'ouvre, sans s'y annoncer.

Une enveloppe sonore accompagne les traversées dans ces différentes ambiances tout en invitant à passer d'imaginaire à un autre.

Les paravents en carton jouent un rôle encore plus actif dans cette version car des jeux de plein-vidé, vue-caché s'inventent autour de leurs ouvertures.

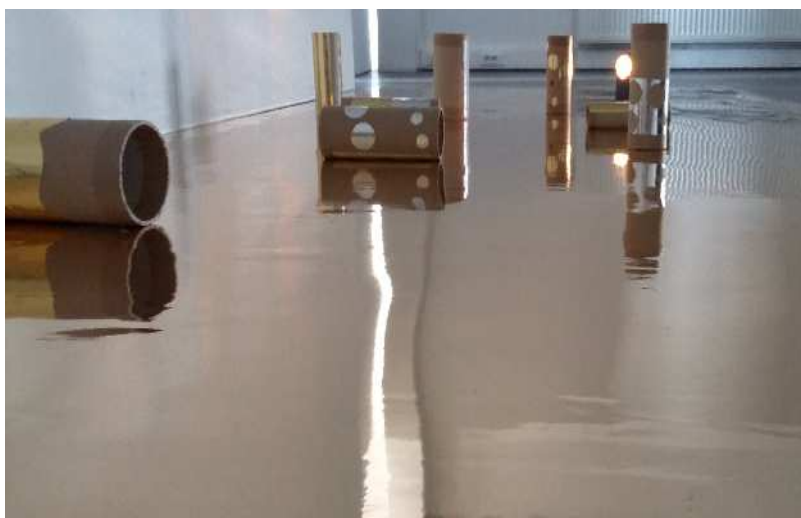
Les matières ne sont pas toutes exposées au sol avant d'entrer en jeux, par contre, dans certains cas, elle créent avec les boîtes en cartons des sculptures suspendues .

Comme pour la version spectacle la voie est libre pour...

Voir et sentir

Enteindre et Sentir

Toucher, sentir, interagir !





Conditions financières :

*Pour chaque collaboration nous concevons une proposition
et un devis sous mesure*



L'EQUIPE DU PROJET

Alice Maffi- conception du projet / création objets / mouvement et manipulation

Performer, metteur en scène et éducatrice somatique, née en 1977 à Milan, Italie. Elle s'est formée en Italie en art du spectacle (théâtre de texte et théâtre gestuel auprès de Quelli di Grock, Teatro Officina, Extramondo, formations diverses auprès de disciples d'Eugenio Barba et Pontedera Teatro, training physique et vocale avec Gianna Valenti...), en arts plastiques et en pédagogie-théorie du spectacle (Université de Turin). Elle a travaillé comme comédienne avec plusieurs compagnies milanaises jusqu'à ses 24 ans, ensuite elle est arrivée à Paris, grâce à une thèse sur les jeunes compagnies parisiennes et le travail sur l'espace, où elle a vécu et travaillé pendant 13 ans. En France elle a approfondi sa sensibilité au mouvement et au langage corporel par la danse, la danse contact, le massage et enfin le Body-Mind Centering®. En parallèle de sa pratique artistique, elle développe depuis une dizaine d'années des projets d'accompagnement de la périnatalité et d'accompagnement des familles par l'intermédiaire de l'éducation somatique et de l'art. Récemment transférée sur Bruxelles elle travaille aussi avec le lieu de rencontre parents-enfants Court'échelle (MCCS de Molenbeek). www.alicemaffi.jimdo.com

Audrey Valensi – objets et éléments scénographiques

Scénographe, plasticienne et graphiste, née en 1987, vivant sur Paris, elle a un cursus d'études en histoire de l'art, en dessins, peinture et sculpture. Aujourd'hui, elle travaille comme scénographe et accessoiriste pour diverses Compagnies françaises (cie Cire moi les Pompes, Théâtre de la Traversière, Cie Nature, Cie Campas Austral, Cie La Rigole...) et elle crée des décors pour des événements culturels tels que défilés-spectacles, parcours contés, installations, en partenariat avec des Municipalités, des auteurs, des structures culturelles... Sensible aux approches des pédagogies actives et persuadée de l'importance de l'apport artistique dans l'enfance, elle intervient auprès d'associations écoles et structures de loisirs pour l'enfance dans le cadre d'ateliers d'arts plastiques ou d'actions de sensibilisation aux pratiques artistiques.

Emmanuel Gonano – création son

Musicien et ingénieur du son né à Milan, Italie, où il a commencé sa formation et sa carrière de musicien-guitariste. Arrivé à Paris en 1998 il a poursuivi ses études à l'American School of Modern Music, et l'Ecole Nationale de Musique et Danse de Montreuil, ainsi que par une formation de technicien-son à l'INA. Depuis la naissance de la Cie des Trois Points, il participe au travail de recherche notamment en tant que créateur sonore. Il vit et travaille actuellement sur Bruxelles où il travaille aussi avec le metteur en scène et dramaturge Remi Pons et il développe des projets de musique improvisée.

Federica Antonelli - mouvement et manipulations

Danseuse, Performer et éducatrice somatique Italienne. Elle se forme entre Milan (IT), New York (Usa), et à Bruxelles(BE) en danse classique, danse contemporaine, improvisation, danse-théâtre et le théâtre d'animation. Elle fait aussi ses études en Philosophie et Pédagogie à l'Université de Pavie (IT) et elle travaille comme danseuse et performer avec plusieurs compagnies et chorégraphes (Enzo Procopio, Mariah Maloney, Vicky Shick, Roberto Corona, Khosro Adibi).

Comme éducatrice somatique elle se forme à partir de 2002 dans des méthodes et des techniques d'expression et de bien-être corporel: Gyrotonic®, Gyrokinesis®(2005), Pilates(2008), BodyMindCentering® (2009-2016).

Son profond intérêt pour la pédagogie et la transmission l'amène à travailler également autour des fragilités sociales et/ou psycho-physique, dans divers projets d'Art et Education, en accompagnement des professionnels, en confrontation de différents âges. Depuis le 2010 elle fait partie du projet "Danse à l'école" avec Pierre de Lune (association bruxelloise qui diffuse l'art et les spectacles en école).

Avec Alice Maffi, elle crée l'Asbl Emòvere - *expériences en mouvement*, sur Bruxelles. Elle performe dans Bright et collabore à la création de Between (2017), ainsi qu'à des prochains projets.

La Cie des Trois Points et Emòvere

« **La Compagnie des Trois Points** » est née en 2005 à Paris, fondée par Alice Maffi et présidée par Sophie Guhéry, psychomotricienne pendant une dizaine d'années a mené un travail de recherche favorisant l'interaction de publics et territoires différents. Sous la forme de collectif artistique multidisciplinaire, ses derniers projets de création ont voulu confronté **art et besoins sociaux**. Grâce au binôme **art vivant et éducation somatique** des projets d'accompagnement à travers le mouvement et l'éveil de sens sont nés, dans les crèches, dans les Centres du quartier dans des associations, des librairies, des écoles, des Maisons de Retraite.... Son dernier projet destiné aux bébés et adultes ensemble a été soutenu par différentes structures (artistiques, culturelles, sociales) parisiennes et est dernièrement arrivé sur Bruxelles où l'accueil a été particulièrement vif. Si la Cie des Trois Points a aujourd'hui tourné la page, ses derniers projets continuent d'évoluer grâce à une nouvelle structure bruxelloise qui prend le relais : Emòvere asbl - expériences en mouvement.

« **Emòvere asbl - e.e.m.** » est une association naissante qui se présente d'un côté comme la suite logique de la CdTP, de l'autre côté est la rencontre d'un nouveau territoire, la synergie entre deux artistes et éducatrices somatiques (Alice Maffi et Federica Antonelli) et la mise en connexion de diverses pratiques (éducation somatique, danse, chant-son-rythme, art plastique, conte...) qui se rejoignent dans la volonté de travailler pour, avec, à travers l'enfance et l'inter-génération, dans le but d'éveiller émerveiller accompagner des réalités variées. Au menu : la poursuite des créations initiés par la CdTP, la diffusion de spectacles, installations, performances en crèche, dans des musées, dans des écoles... ; la création de projets intergénérationnels d'éveil aux sens ; des parcours d'accompagnement de la périnatalité, de projets de support à l'éducation et/ou des besoins spécifiques ; des formations pour professionnels de l'enfance ; des projets de sensibilisation à une nouvelle conscience corporelle tout public.

FICHE TECHNIQUE

Bright version spectacle

ESPACE Cette performance nécessite un espace vide de minimum 50 m² (aire dorée + espace autour), entouré de murs blancs si possible

TECHNIQUE

Minimum 2 prises électriques à proximité de l'aire de jeu

Un système de sonorisation adapté au lieu (enceintes amplifiées éventuellement possibles)

JAUGE

limité à 20 ou 25 personnes par réplique (adultes et enfants) selon lieu d'accueil

DUREE

performance : 30 min environ

Possible de prévoir jusqu'à 3 performances sur une même journée

15 min de pause minimum entre chaque action

Bright version installation participative

ESPACE

Dimensions et typologie variable selon accords. Sol en bon état, nécessité de fixer au sol avec du gaffer. La possibilité de suspendre au plafond des boîtes en carton est souhaitée.

TECHNIQUE

Minimum 2 prises électriques à proximité de l'aire de jeu

Un système de sonorisation adapté au lieu (enceinte(s) amplifiée(s) éventuellement possibles).

JAUGE

Variable selon espace

DUREE

De 1h à 2h avec des tranches horaires préétablies pour limiter le flux du public

Dans certains cas spécifique il est envisageable de prolonger la durée mais un accord préalable est nécessaire.

Pour les deux versions une fiche détaillée sera fournie suite aux accords

Autour de Bright

En complément, Alice Maffi et Federica Antonelli proposent des ateliers parents-bébés autour du mouvement et des sens et/ou des temps d'étude pour les professionnels de l'enfance.

Des résidences ou des interventions ponctuelles dans les lieux d'accueil sont aussi envisageables. L'équipe peut aussi créer des projets *multi* ou *intergénérationnels* à partir de certains éléments de Bright.

Il est enfin envisageable d'imaginer un projet plus élaboré dans lequel Bright serait associé aux autres volets (« Between », « Dark »). Plus d'infos sous demande.



Grâce la rencontre entre l'éducation somatique et diverses pratiques artistiques (le mouvement, le chant-son-rythme, l'art plastique, le conte...) Emòvere travaille pour, avec, à travers l'enfance et l'inter-génération, dans le but d'éveiller, émerveiller, accompagner des réalités variés et tout en favorisant les liens.

Emòvere asbl développe des actions parallèles visant à la diffusion de :

- spectacles, installations et performances, non seulement pour des salles de spectacle, mais aussi pour des *crèches*, des *musées*, des *écoles*, des *structures de soin*...
- projets intergénérationnels, inter-socio, inter-culturels via l'éveil aux sens et mouvement
- parcours d'accompagnement de la périnatalité, de la parentalité et de l'éducation
- formations pour professionnels de l'enfance et de l'éducation
- projets de sensibilisation à une nouvelle conscience corporelle tout public.

Contact

Alice Maffi +32 - 0470 39 06 06
emovere.eem@gmail.com

Actualité Emòvere

<https://www.facebook.com/emovere.eem/>